

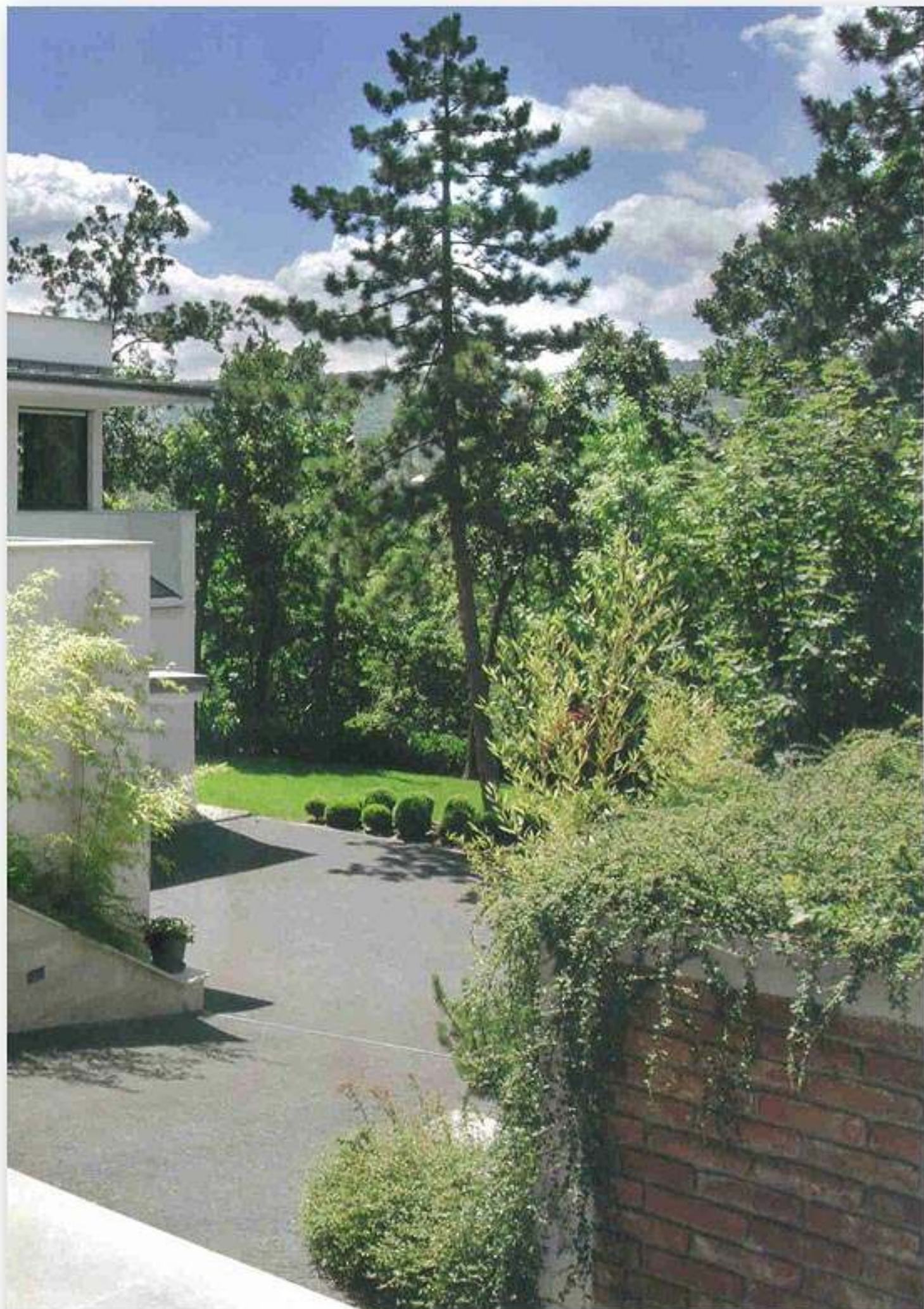


ÁRAMLÁS CIKCAKKBAN

Wright nyomán, Budán

ÉPÍTÉSZET: FÁRKAS KÁROLY SZÖVEG: HABA PÉTER FOTÓ: KALLÓ ANGÉLA

Az új keletű építészeti szemléletmódok látszólag felülírták a klasszikus modernizmus alapelveit – az építészet lassacskán már a poszt-posztmodernen is túl van. Akik a továbblépés lehetőségeit keresik, már a dekonstruktívizmus és a high-tech különféle fejleményeit, azaz azt a sok új jelenséget, melyet a XX. század utolsó negyede hozott az építészet számára, hátrahagyják (noha persze azokból táplálkoznak). Azért van ellenpélda – a klasszikus modernizmus még él!



A ház esedélatos természet környezetben áll: a dús növényzettel a ház hívós fehérsége áll szorban



Az épület homlokzatai a mögöttük elhelyezkedő terek funkcióinak megfelelően egyes helyeken zártak, másutt nyitottak



Ritkán emlegetik ma már Sullivan híres, a funkcionalizmust megalapozó mondatát: „a forma követi a funkciót – ez törvény”, egyfelől azért, mert közhely lett, másrészt mert a funkció fogalma jelentős változáson ment át, s ennek következtében ez a megállapítás immár erős leegyszerűsítésnek tűnik. Wright gondolata azonban, miszerint „épületeink külseje befelé fordul; a belső tér, melyben élünk, kifelé tör”, mind aktuálisabbá válik. A Farkas Károly tervei szerint épült budapesti villa olyan, mintha e két mondat pontos gyakorlati leképezése volna – bizonyosságul szolgál arra, hogy a klasszikus modernizmus alaptételei ma is szilárdan tartják magukat. Sőt azt is megmutatja, hogy ezekre az elvekre továbbra is lehet időszerű (örök érvényű? örökzöld?) építészeti megoldásokat alapozni.



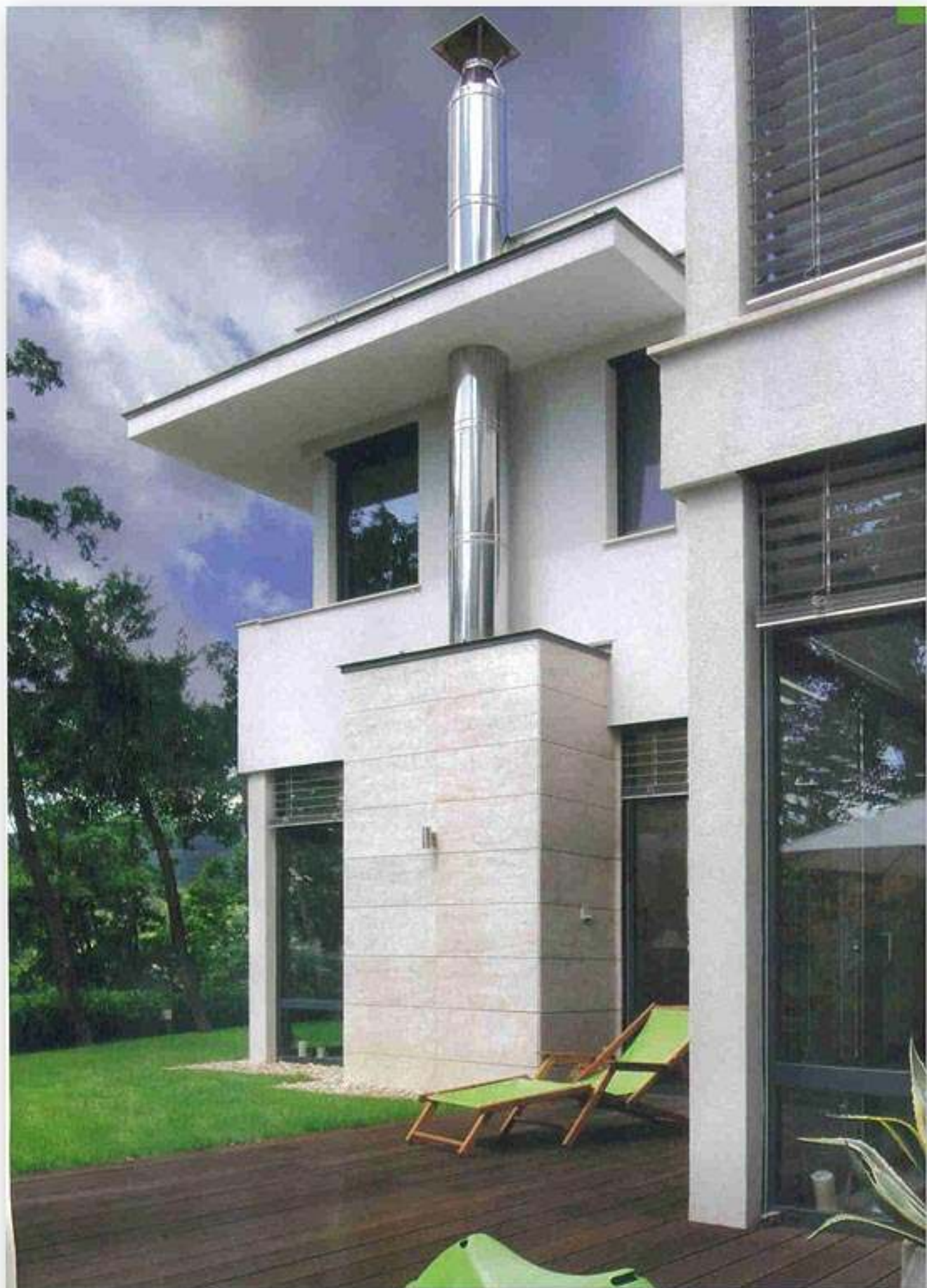
A kerti elől egymáshoz lépcsőzetesen kapcsolódó pavilionszerű egységekből áll.



Egyszerűen mozgalmas

A lejtős terepen álló épület tömegformájának negatívja a belső terek tagolásának szerepét látja el. Az alsó szint egyetlen nagy tér, melyben a kerti homlokzat falainak cikcakkos vonalú alaprajza az egyes funkciókat szolgáló térrészeket jelöli ki: a nappali, az étkező és a konyha közös helyiségben, mégis egymástól világosan elhatárolva sorakoznak. A felső szint ugyanazt az elvet követi – a háló és a fürdőszoba mind egy-egy „fachtsa” rendeződnek. Az alsó szinttel ellentétben itt közfalak is vannak, hogy biztosítsák a szükséges intimitást, az egyes térrészek mégis átáramlanak egymásba.

A belső térrendszer és a külső forma valóban szerves egységet képez – minden funkcionális egység jól elkülönül, de az egésztől elválaszthatatlan kubust alkot. A lépcsőház kissé felmagasodó, a ház tömegének belsejébe hatoló hasábként tűnik fel. A nappal



A napfényben tölthető kumfali kéményre szíve önálló plasztikkakót jelenik meg az épület kompozíciójában

A kőpad egyföldi a ház szerkezetének szerves részét képezi, másfelől közeli éghetőséget is értekezhető





A belsőt áramló terek jellemzik – a kőbekerűk, a nappali, a dolgozószoba és az egyéb helyiségek nem különödnék el élesen egymástól





A fürdőszoba üvegfalakkal nyílik meg a természet felé.

és a fölülte elhelyezkedő emeleti szobákat előtetővel élenkített tömb rejt, az étkező és a konyha (megint csak a felső szint szobáival együtt) egy-egy kiugró épületrészben található. Még az „előrelépő” bejárati előtér is hozzájárul a ház összképének változatosságához. A garázst a lépcsőzetesen kialakított terep felső szintje alá rejtette a tervező – az alsó szintről nézve azonban mintegy újabb épületrészként csatlakozik a bejárati homlokzathoz.

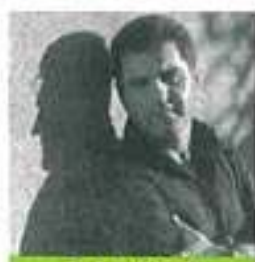
Szinkronban

A „külső” és a „belső” szinkronja rendkívül tagolt formákat eredményez: az egyes homlokzatok nem alkotnak önálló kompozíciókat – a részek nem értelmezhetőek külön-külön, csak az egész együtt. Olyan a látvány, mintha egymástól eltérő magasságú és alapterületű, pavilonszerű építmények laza láncolata volna. Az egységet azonban nem az uralkodó fe-

hér szín, hanem a centrális szerkezet teremti meg: minden „pavilon” egyetlen pont, a ház közepe köré rendeződik.

A belső terek nyitottságát az üvegfalak mellett azok a részenü bevilágítók is fokozzák, melyek a szerkezeti okokból zártabb helyiségekben jelennek meg. A mennyezet az alsó szinten több ponton is megnyílik, a lépcsőház magas, hosszanti terének nagyvonalúságát a tető alatti ablaksor adja meg – a bazilikákat idéző megoldás szokatlan részlet egy családi házban.

Az épület rugalmassága, flexibilitása szinte klasszikus tisztasággal párosul: egyszerre van meg benne a multifunkcionalitás és a térhasználat hagyományos felosztottsága, „rendszeretete”. Sullivan és Wright öröksége, valamint a napjaink építészeti gondolkodásához kötődő jellegzetességek elválaszthatatlanul olvadnak egybe, egységes egészzé. ■



Farkas Károly

Sokszorososan nehezített tervezési feladatot kellett megoldanunk ennek a háznak kapcsán. Azért beszélök többes számban, mert itt az építető fiatal pár – akik természetesen nagyon jó barátaink – jöttek felül részt vállalták a tervezési folyamat során.

Nagyon kiforrott elképzelésekkel kerestek meg, ami az épület működését jelentette, és azt is tudták, miben erős az általuk választott – egyébként rendkívül nehéz domborzati feltételekkel rendelkező – telek. Az a kiforrult jó lelés és biztos kéz pedig, amivel az épület belsejében az építetők egységesen magas színvonalú belsőt tudtak létrehozni minimális segítséggel, esetdáltra készítetett.

ATRIUM

ARCHITECT



Zónás elrendezése, additív alaprajz. Vagyis: az északi, kedvezőtlen tájolású, fokozatosan a föld alá csúszó zónába kerülnek a kiszolgálóhelyiségek, míg a főhelyiségek megnyílnak a kilátás és a kedvező tájolás irányába. Az additivitást a helyiségek mellérendelt viszonya jelenti, vagyis a nappali, a konyha és az étkező nem egyetlen skatulyába, hanem a saját téréigényüknek megfelelően szabadon alakulnak ki. Ez a mellérendelő térkezelés gyönyörű, átlósan csatlakozó térsort eredményez, aminek áramlását csak segíti a tolóajtóval idecsatolt dolgozószoba. További előny az, hogy a teraszajtók megnyitásával a kert is az enteriőr részévé válik. Az előszoba tágas és elegáns, külön szellemes az, ahogy innen közvetlenül is megközelíthető a garázs. Elgondolkodtató az, hogy a konyha túl messze van a bejárattól. Ha kocsival, ha gyalog érkezünk haza, ebben az esetben végig kell burizni a cekkerekkel az egész belsőt ahhoz, hogy le tudjunk pakolni. Így papíron jobb megoldás lenne a nappali és a konyha felcserélése. Az emelet korekter, racionálisan megoldott cellás rendszert, térképzésről itt viszont már nem beszélhetünk.

Tervezői adatok: Farkas Károly

Tervezői kontakt:

06-20938-8367

Tervezés időtartama: 6 hónap

Kivitelezés időtartama: 24 hónap

Kivitelezés módja: generál

Szintszám: 2

Bruttó földszinti alapterület teraszok nélkül, a falak külső kontúrján belül: 225,5 m²

Nettó földszinti alapterület teraszok nélkül, a helyiségek tiszta mérete: 190 m²

Nettó összterület, az összes helyiség tiszta alapterülete, kivéve pince: 286,4 m²

Külső falszerkezetek: ytong

Lábazatok: mészkő

Külső homlokzatburkolatok:

mészkő, nemesvakolat

Külső nyílászárók anyaga: alumínium

Külső nyílászárók üvegezése:

2 rtg. hőszigetelés

Bejárati ajtó: alumínium

Külső vízvezetékek anyaga: zinklemez

Tetőhéjalás: lapostető, kavicssterítéssel

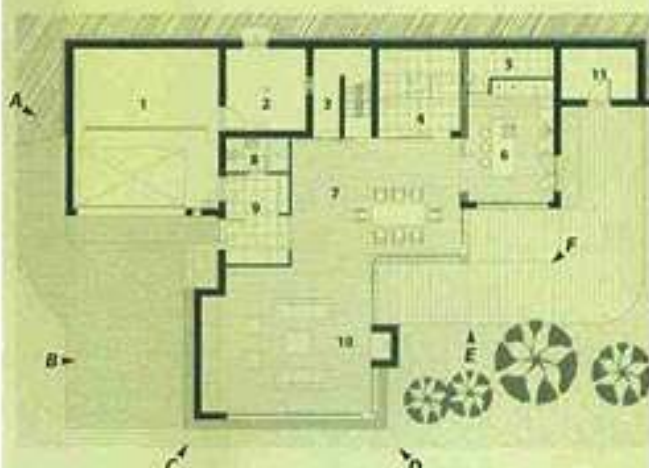
Külső korlátok: tömör, monolit vb.

Ablakkönyöklők: mészkő

Teraszburkolatok: fa, és kockakő

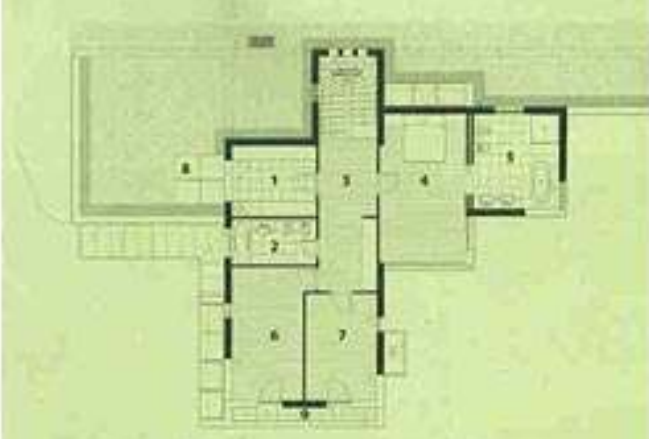
Kerti (járda-) burkolatok: kis kockakő

FÖLDSZINTI ALAPRAJZ



1: garázs, 2: kazán, 3: lépcső, 4: dolgozó, 5: kamra, 6: konyha, 7: étkező, 8: véde-zuhanyzó, 9: előtér, 10: nappali, 11: kerti tároló

EMELET ALAPRAJZ



1: gardrób, 2: fürdő, 3: közlekedő, 4: szülői háló, 5: fürdő, 6: gyerekszoba, 7: szoba, 8-9: terasz

ARCHITECT