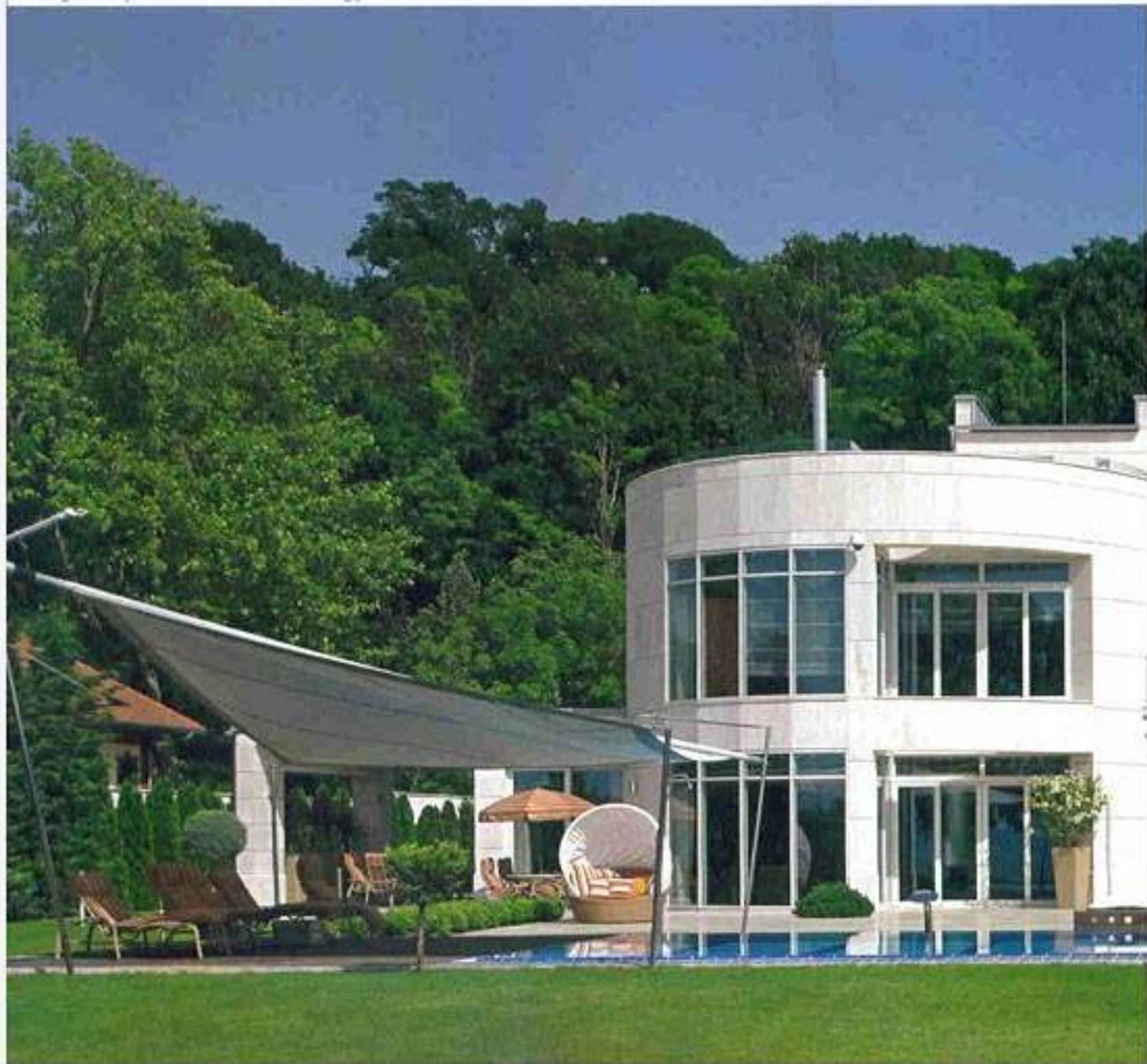


ÖSSZEFOGVA

NYARALÓ A KÖZÉP-DUNÁNTÚLON

ÉPÍTÉSZET: FARKAS KÁROLY / SZÖVEG: BURÓ GYÖRGY / FOTÓ: BUNOVSKY TAMÁS

E sorok olvasói közül néhányan biztosan elgondolkodtak már a kérdésen. „Mitől lesz igazán jó egy ház?” A nagyvívú költségvetés sokat segíthet. A jól megválasztott helyszín sem utolsó szempont. A prémium minőségű anyaghasználat is jót tesz. Az sem baj, ha átgondolt az alaprajz. Ha összefogott a koncepció, az fél siker. De igazán jó csak akkor lehet egy ház, ha maradéktalanul betölti a neki szánt funkciót.

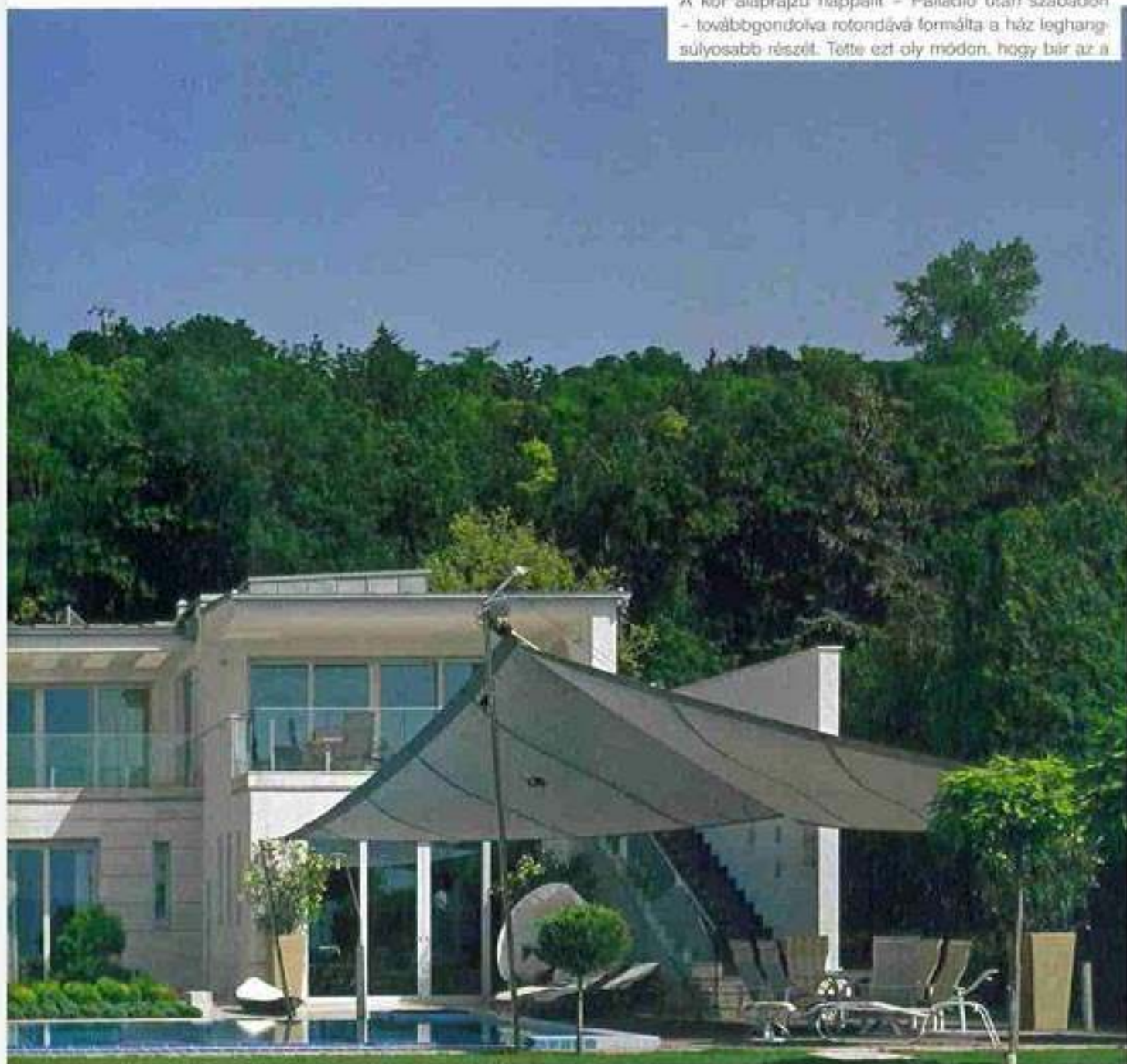


JÁRT UTAT...

Egy esetünkhöz hasonlóan igényes építkezés megkezdése előtt az építetőknek nem kis fejtörést okoz megtalálni a megfelelő építést. Ennél a munkánál Farkas Károlyra esett a választás, akinek korábban tervezett házeit a tulajdonosok ismerték, ezért bizonyosak voltak magas szakmai kvalitásában. Az egyik fő követelmény az volt, hogy az épület modern formavilágú legyen, kör alakú nappalival. Az építéssel folytatott első megbeszélések során kiderült, hogy Farkas Károly – noha a szakmában fiatalnak számít – hivatásbeli tapasztalatával, modern, érett gondolkodásával képes lesz a tulajdonosok elképzeléseit épületté formálni.

A RENESZÁNSZ RENESZÁNSZA

A kör alaprajzú nappalit – Palladio után szabadon – továbbgondolva rotondává formálta a ház leghangúlyosabb részét. Tette ezt oly módon, hogy bár az a



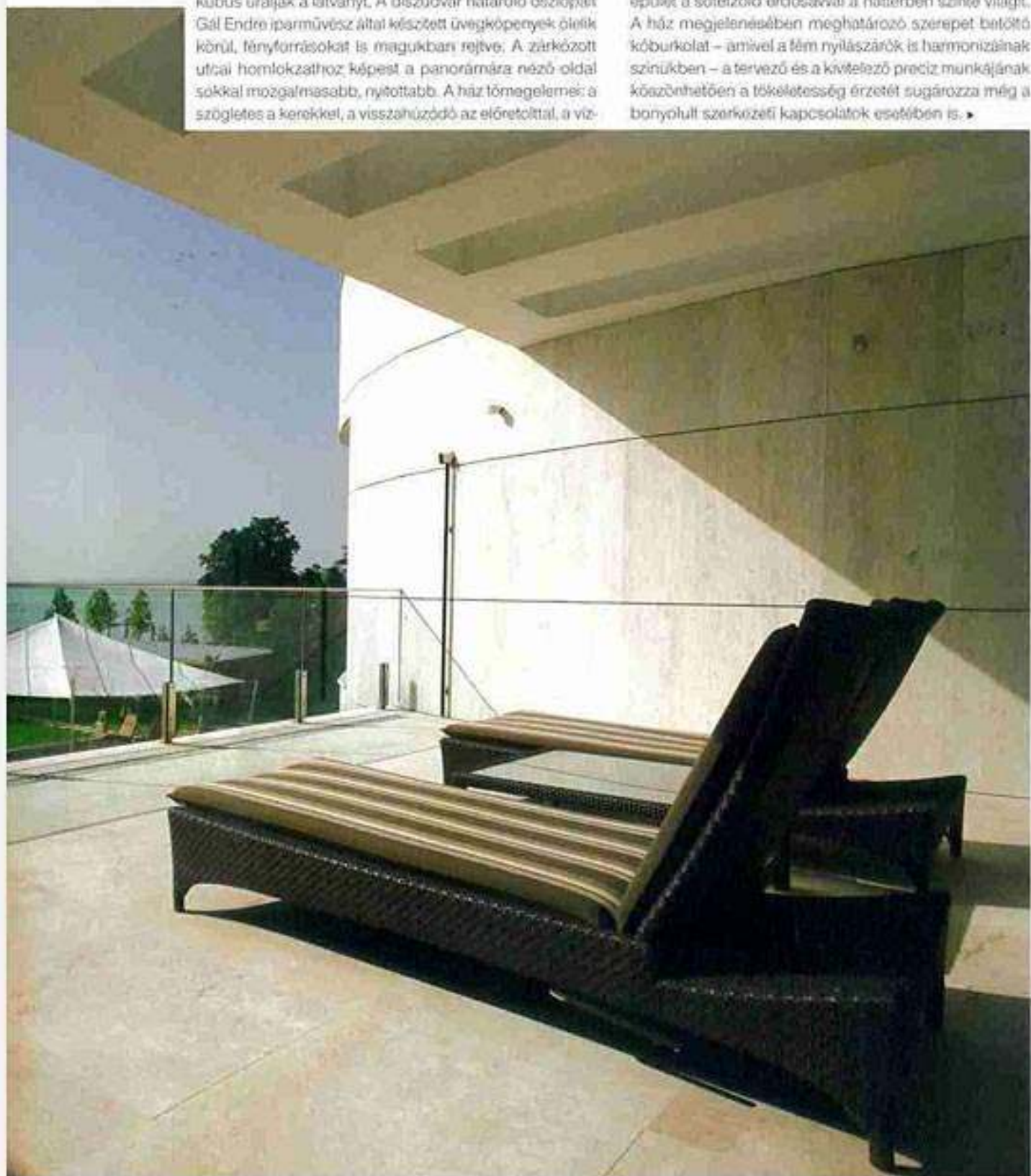


FORMÁK ÉS ANYAGOK PÁRBESZÉDE

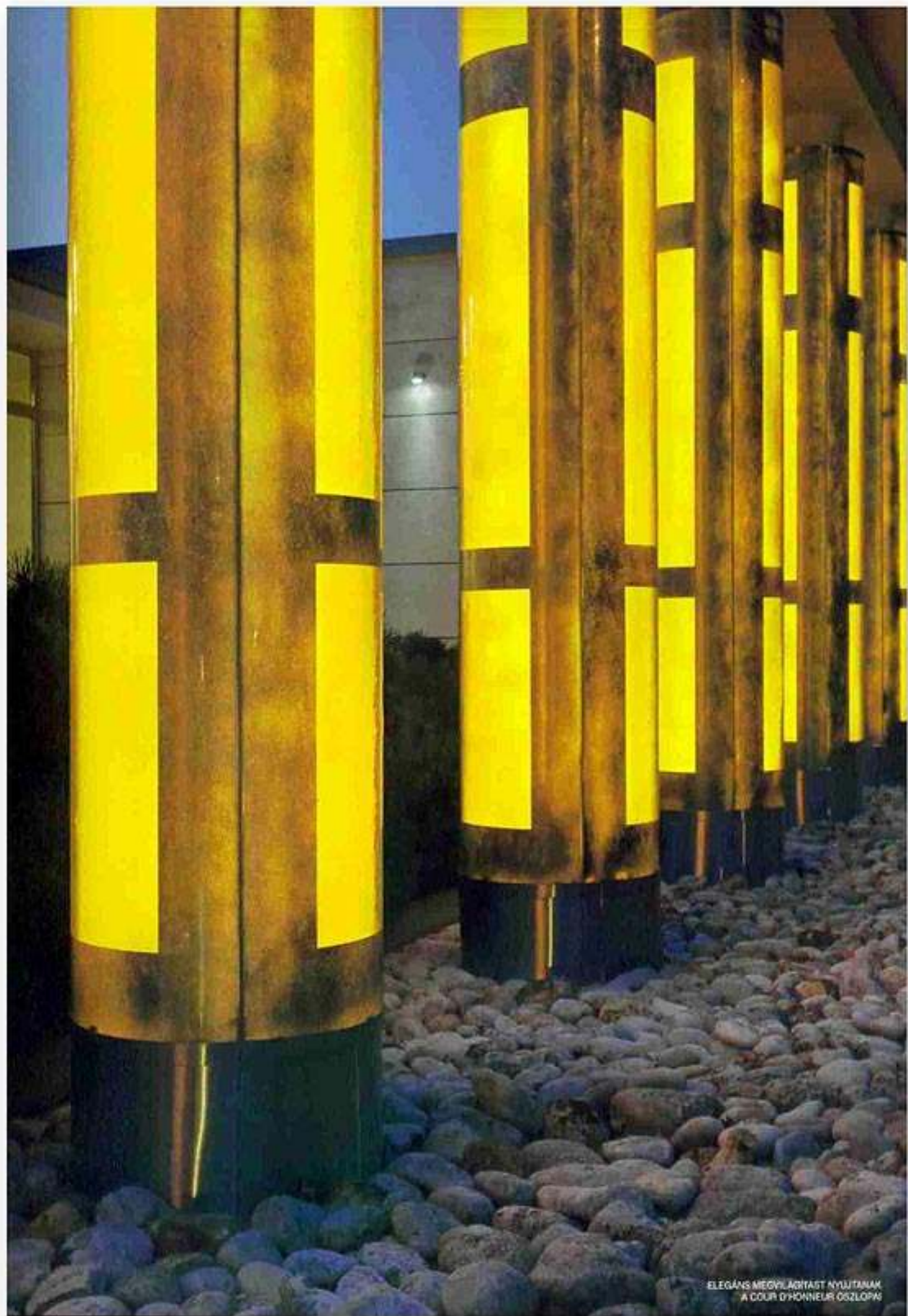


központi teret foglalja magában – a legnagyobb lakás kétszintes légtérű nappalját –, és határozottan jelenik meg a tömegben, mégsem telepszik rá az épületre. Mi több, a bejárat felől nézve nem is feltűnő a jelenléte. Itt inkább a szögletesen tekintélyt parancsoló, önnepélyes arcát mutatja az épület. A főbejárat előtti cour d'honneur áthidalója és a felső szint fölé magasodó bástyaszerű kubus uralják a látványt. A díszudvar határoló oszlopait Gál Endre iparművész által készített üvegcövek olták körül, fényforrásokat is magukban rejtve. A zárkózott utcai homlokzathoz képest a panorámára néző oldal sokkal mozgalmasabb, nyitottabb. A ház tömegelemek: a szögletes a kerekkel, a visszahúzódnó az előretolttal, a víz-

szintes a vertikálissal, az alacsony a magasabbal jin-jang formán kiegyensúlyozva jelennek meg. A tömbök és a belőlük való kimetszések hasonló kettősséget mutatnak. Az építész szinte erre a gondolatra hangolva alkalmazott a burkoláshoz fehér nemesvakolatot, illetve gazdabányai mészkövet. Ennek eredményeként, hogy a homlokzat felületképzésében erre a két anyagra szorított, az épület a sötétzöld erdősávval a háttérben szinte világít. A ház megjelenésében meghatározó szerepet betöltő kőburkolat – amivel a fém nyílászárók is harmonizálnak színükben – a tervező és a kivitelező precíz munkájának köszönhetően a tökéletesség érzetét sugározza még a bonyolult szerkezeti kapcsolatok esetében is. ▶







ELEGÁNS MEGVILÁGÍTÁST NYÚJTANAK
A COUR D'HONNEUR OSZLOPAI



KISSE ERŐDSZERŰVE TESZI AZ UTCAI
HOMLOKZATOT A KÉT ELŐREUGRÓ TAGOZAT
ES A TORONYKÉNT MAGASODÓ LÉPCSŐHÁZ









HÁRMASTÁRSÁK

A házat alkotó három lakás ugyan nagymértékben különbözik egymástól, közös bennük a választékos anyaghasználat. Az emeleten egy fiatal család számára készült, panorámas, két szobával, hálóval és különlegesen kialakított mellékhelyiségekkel rendelkező lakás kapott helyet. Ennek nappalijából az igényes lépcsőházon kívül külső lépcsőn is lejuthatunk a szépen beérett kertbe. A földszinten az előbbi alatt található a legkisebb méretű, közvetlen kertkapcsolatos lakrész. A legnagyobb lakás helyezkedik el az épület fókuszában. Ezt a főbejáraton keresztül közvetlenül érhetjük el, és ehhez tartozik a rotunda alsó szintjét kitöltő nappali. A lakás méretét indokolja, hogy mivel a tulajdonos házaspár aktív társasági életet él, mindig megtöltik a vendégek. Az építész alaposságának hála az egész belsőn végigvonul egy jellegzetes formanyelv. Az egyedi megoldásokon felül, a vissza-visszatérő burkolatok, felületképzések egységes hangulatot árasztanak a ház minden szegletében. Ilyen motívum például a teret ünnepélyessé tévő, apró gyöngyökkel díszített tapéta, különböző színekben föl-bukkanva több ízben. De emlést érdemel a fürdőben



VISSZAFOGOTT SZÍNEK DOMINÁLNAK AZ EMELETI LAKÁSBAN

MESTERFOGÁS A FÜRDŐBEN: A BURKOLAT AZ ÓPAL TÚZÉVEL RAGYOGJA VISSZA A BESZÜRÖDŐ FENYT

alkalmazott hidegburkolat is, ami árnyalatától függetlenül szívárványszínűre törli a fényt, a belső foglalt gyöngyházaszerű üvegmozaiknak köszönhetően. Az ezekhez hasonló finom stílusigazításokhoz szükség volt a tervező nagyfokú kreativitására és ragzkészségére. Ugyanis nem egyszer a helyszínen, papírdobozon, cementeszűszőn percek alatt mutatta be a belső burkolatokra, beépített bútorokra, vagy akár lépcsőkialakításra vonatkozó elképzeléseit. Ilyen módon a megbízók is láthatták vizuálisan a frappáns, vagy épp imponáns megoldásokról, és saját ízlésükkel kombinálva meg is valósították azokat, a három lakást hasonló vizuálisává téve.

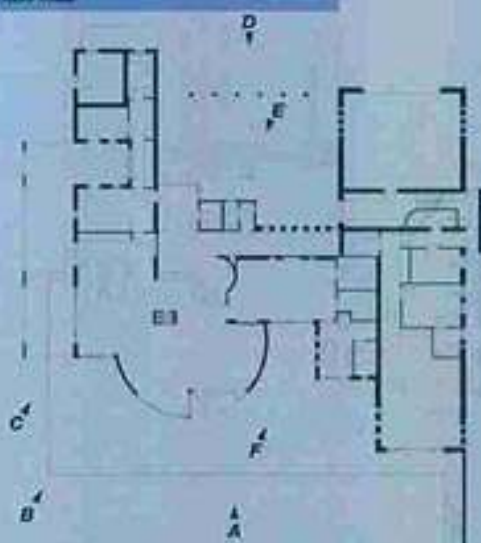
A különböző igények összehangolása, azonos szintű kielégítése végül egy karakteres, összetéveszthetetlen formában öltött testet, ami a környék építészeti ökonjává válhat. De ha nem is, a tulajdonosok biztosan szeretni fogják, hiszen két éve – felépülte óta – tökéletesen kiszolgálja az általuk támasztott elvárásokat. ■

AZ ÉPÜLET DESIGNBÚTORAINAK BESZÁLLÍTÓJA A CODE CONCEPT & DESIGN VOLT.
1061 BUDAPEST, NAGYMEZŐ UTCA 9.
WWW.CODE-DECODE.HU

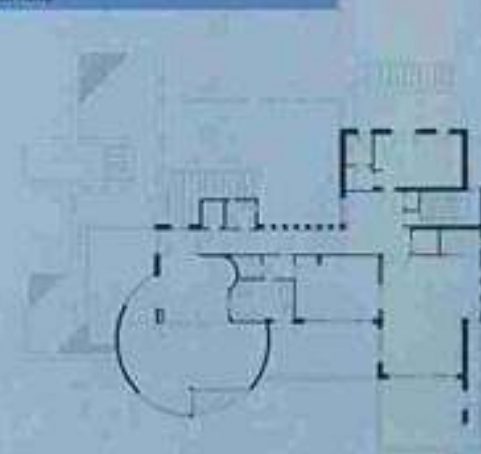




FÖLDSZINTI ALAPRAJZ



EMELTI ALAPRAJZ




 Rendkívül érzékeny, nagypróblán villa; a már felöltött családtagok számára külön megközelíthető egységekkel. Ennek a mobilitásnak, variálhatóságnak köszönhetően az a reprezentatív lépcsőház, amely a földszinti egységek érzése nélkül közelíthető meg. Érezhető az igény a reprezentatív lélek alakításán, ez a tónóval egyetlen ponton, a főbejárat mellé helyezett garabó-véce blokkban biztosít meg.



FARKAS KÁROLY

Néhány gondolat a tervezésről, de még inkább az emberi kapcsolatairól.

Amikor az építetők megkértek a munkával, tudtam, hogy kivételes lehetőséget kaptam. Ismerték már egymást egy előző munka kapcsán, reméltem, hogy élvezem a bizalmukat, ellőközt szándékom volt, hogy mindenit megteszek azért, hogy jó felzet ámódjak meg nekik – és egy pillát talán önmagamnak is. Időközben olyan különlegesen jó viszony

szület ki közöttünk, amely lehetővé tette, hogy gyorsan és hatékonyan dolgozzunk együtt, és ami mindennél fontosabb: a munka nem tűnt munkának...

Nem tudom megmondani, hány alkalommal utaztunk együtt egy autóval az építkezés helyszínre, nem tudom hány alkalommal ültünk együtt egy szobában, hogy átbeszéljük azt és azt az anyagokat, színeket, ármenyvesztéseket, de azt tudom, hogy nem let el egy beszélgetés, hogy ne érdeklődjünk egymás családjáról, ne beszéljünk a világ apró cseppje, hogy is fontos dolgairól.

Az izgat, egy nemcsak egy gyönyörű munka lehetőséget kaptam tőlük, hanem a kölcsön bizalmukat és barátságukat is. És ez szerintem nagy dolog...

Építész atyák: Farkas Károly
 Értékelés dátuma: 06-20/908-8267
 Tervezés időtartama: 6 hónap
 Állókészítés időtartama: 12 hónap
 Építkezés módja: generál
 Szintszám: 2

Nettó földszinti alapterület teraszok nélkül,
 a többi külső korlátok nélkül: 447,90 m²

Nettó földszinti alapterület teraszok nélkül,
 a helyiségek tiszta mérete: 430,96 m²
 Nettó felszínület, az összes helyiség
 tiszta alapterülete, kivéve pince: 772,14 m²
 Külső felszereszetek: poroterm
 Lébozatók: műszaki
 Külső homlokzatburkolatok: műszaki, vakolat
 Külső nyílászárók anyaga: alumínium

Külső nyílászárók üvegezése: 2 rbg, hősziget
 Bejárati ajtó: alumínium
 Külső vízvezetések anyaga: rozskomez
 Földvezetés: lapos tető, kavicsmentesség
 Külső korlátok: ezüst, ragasztott üveg
 Ablakönyvekek: műszaki
 Teraszburkolatok: gránit, fa
 Kerti (járda-) burkolatok: műszaki, km kockakő

